

МЕГЕОН

16210



АВТОМАТИЧЕСКИЙ БЕСКОНТАКТНЫЙ ТЕРМОМЕТР ДЛЯ КОНТРОЛЯ ПОСЕТИТЕЛЕЙ



**РУКОВОДСТВО ПО
ЭКСПЛУАТАЦИИ**

V1.1

Благодарим вас за доверие к продукции нашей компании

© МЕГЕОН. Все права защищены.

СПЕЦИАЛЬНОЕ ЗАЯВЛЕНИЕ.....	2
ВВЕДЕНИЕ, ОСОБЕННОСТИ.....	2
СОВЕТЫ ПО БЕЗОПАСНОСТИ.....	3
ПЕРЕД ПЕРВЫМ ИСПОЛЬЗОВАНИЕМ.....	3
ВНЕШНИЙ ВИД ОРГАНЫ УПРАВЛЕНИЯ.....	4
ИНСТРУКЦИЯ ПО ЭКСПЛУАТАЦИИ.....	5
ТИПОВЫЕ НЕИСПРАВНОСТИ И СПОСОБЫ ИХ УСТРАНЕНИЯ...12	
ТЕХНИЧЕСКИЕ ХАРАКТЕРИСТИКИ.....	13
СОВЕТЫ ПО ЭКСПЛУАТАЦИИ АККУМУЛЯТОРА.....	14
МЕРЫ ПРЕДОСТОРОЖНОСТИ.....	14
УХОД И ХРАНЕНИЕ.....	14
ГАРАНТИЙНОЕ ОБСЛУЖИВАНИЕ.....	15
КОМПЛЕКТ ПОСТАВКИ.....	15

УСЛОВНЫЕ ОБОЗНАЧЕНИЯ



ОБРАТИТЕ
ОСОБОЕ
ВНИМАНИЕ



ВОЗМОЖНО
ПОВРЕЖДЕНИЕ
ПРИБОРА

СТАНДАРТЫ



СПЕЦИАЛЬНОЕ ЗАЯВЛЕНИЕ

Компания оставляет за собой право без специального уведомления, не ухудшая потребительских свойств прибора изменить: дизайн, технические характеристики, комплектацию, настоящее руководство. Данное руководство содержит только информацию об использовании, предупреждающие сообщения, правила техники безопасности и меры предосторожности при использовании соответствующих функций этого прибора и актуально на момент публикации.

ВВЕДЕНИЕ

МЕГЕОН 16210 - автоматический бесконтактный термометр для контроля посетителей, который предназначен для измерения температуры тела с высокой точностью в диапазоне от 35 до 42°C и поверхности в диапазоне от 0 до 50°C. Дополнительно у прибора имеется опция передачи данных через USB-кабель на ПК для дальнейшей обработки.

ОСОБЕННОСТИ

- 👍 Три режима работы: «Count», «Body» и «Surface»
- 👍 Погрешность измерений $\pm 0,2^{\circ}\text{C}$
- 👍 Звуковая и световая сигнализация
- 👍 2 единицы измерения температуры: $^{\circ}\text{C}$, $^{\circ}\text{F}$.
- 👍 Эргономичный дизайн
- 👍 Автоматическое удержание измеренного значения
- 👍 Подключение к ПК для обработки данных
- 👍 Установка порога сигнализации при работе с ПК
- 👍 Голосовое сопровождение при работе с ПК

СОВЕТЫ ПО БЕЗОПАСНОСТИ

Конструкция прибора соответствует всем необходимым требованиям, но по соображениям безопасности для исключения случайного травмирования и повреждения прибора, а также правильного и безопасного его использования соблюдайте следующие правила:

- Не подвергайте прибор воздействию электрических разрядов.
- Не подвергайте прибор воздействию высоких и низких температур
- Не используйте прибор при относительной влажности более 85%.
- Недопустима эксплуатация прибора в непосредственной близости от источников сильного электромагнитного излучения.
- Во избежание порчи прибора категорически запрещается воздействие на оптическую систему прямого ультрафиолетового, лазерного, электромагнитного и мощного инфракрасного излучения.
- Защитите прибор от попадания внутрь корпуса влаги, пыли, высокоактивных растворителей, и газов вызывающих коррозию.
- Поддерживайте поверхности прибора в чистом и сухом виде.
- Если в прибор попала влага или жидкость немедленно выключите прибор, извлеките из него батарейку и обратитесь к дилеру или в сервисный центр.
- Если в приборе образовался конденсат (что может быть вызвано резкой сменой температуры окружающего воздуха) – необходимо не включая прибор, (извлечь батарейку) и после стабилизации температуры, выдержать его без упаковки не менее 3 часов.
- Используйте только квалифицированные, сертифицированные по безопасности батареи, некачественные батареи или непerezаряжаемые батареи могут привести к пожару или взрыву.
- Храните прибор в недоступном для детей месте при температуре не выше +60°C.
- При изменении условий среды эксплуатации перед использованием прибора необходимо выдержать более 30 минут.
- Измерение необходимо производить в области лба человека.
- Избегайте прямых солнечных лучей при использовании

прибора на открытом воздухе.

- Держите прибор вдали от кондиционеров, вентиляторов и т.п.
- Используйте только по прямому назначению.
- Вмешательство в конструкцию и неавторизованный ремонт снимают с производителя гарантийные обязательства.
- Если прибор имеет неисправность или есть сомнение в его правильном функционировании – обратитесь к дилеру или в сервисный центр.

● ПЕРЕД ПЕРВЫМ ИСПОЛЬЗОВАНИЕМ

После приобретения пирометра МЕГЕОН 16210, рекомендуем проверить его, выполнив следующие шаги:

- Проверьте прибор и упаковку на отсутствие механических и других видов повреждений, вызванных транспортировкой.
- Если упаковка повреждена, сохраните её до тех пор, пока прибор и аксессуары не пройдут полную проверку.
- Убедитесь, что корпус прибора не имеет трещин, сколов, вмятин, а дисплей не повреждён и не имеет царапин.
- Проверьте комплектацию прибора.
- Если обнаружены дефекты и недостатки, перечисленные выше или комплектация не полная – верните прибор продавцу.

Пожалуйста, внимательно прочитайте настоящее руководство перед первым использованием и храните его вместе с прибором для быстрого разрешения возникающих вопросов во время работы.

● ВНЕШНИЙ ВИД И ОРГАНЫ УПРАВЛЕНИЯ

- 1 Инфракрасный датчик температуры
- 2 Датчик расстояния
- 3 ЖК-дисплей
- 4 Световая сигнализация
- 5 Кнопка выключения
- 6 Разъем Micro-USB
- 7 Монтажное отверстие для установки на штатив
- 8 Монтажные отверстия крепления на стене.



ИНСТРУКЦИЯ ПО ЭКСПЛУАТАЦИИ

● УСТАНОВКА АККУМУЛЯТОРА

Перед началом эксплуатации выкрутите три шурупа на задней стенке прибора. Снимите заднюю стенку и установите литиевый аккумулятор 3,7 В тип 18650 (приобретается отдельно), соблюдая полярность, как показано в отсеке. Соберите прибор в обратной последовательности. Информация о недостаточном заряде аккумулятора будет отображена на экране в виде трёх горизонтальных линий.



● ВКЛЮЧЕНИЕ ПРИБОРА

Для включения прибора переведите тумблер питания из положения «0» в положение «I». На дисплее в течение одной секунды будут отображены все символы и прозвучит короткий звуковой сигнал.

● УСТАНОВКА ЕДИНИЦЫ ИЗМЕРЕНИЯ ТЕМПЕРАТУРЫ

После включения прибора устанавливается единица измерения °C. Смена единицы измерения на градус Фаренгейта «°F» осуществляется кратковременным нажатием кнопки в отверстии на задней стенке прибора.



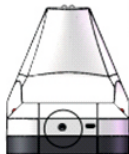
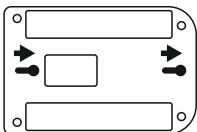
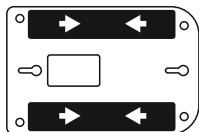
● УСТАНОВКА РЕЖИМА РАБОТЫ

После включения прибора устанавливается режим измерения «Body», настроенный на температуру тела. Смена режима измерения осуществляется продолжительным нажатием кнопки в отверстии на задней стенке прибора. Где индикация на дисплее Sur - режим измерения температуры поверхности, bod - режим измерения температуры тела, Сои - режим счётчика.



● ВАРИАНТЫ УСТАНОВКИ ПРИБОРА

После завершения настроек закрепите прибор на стене при помощи шурупов на высоте 1,6 м от пола до центра инфракрасного датчика. Для этого необходимо просверлить отверстия в стене на глубину 30 мм и забить в них пластиковые дюбеля из комплекта поставки. Затем вверните шурупы в дюбеля и повесьте прибор.



В случае, если сверление отверстий не представляется возможным прибор на стене можно закрепить при помощи специальной наклейки. Место установки наклейки обезжирьте.

В том случае, если представленные способы установки невозможны, примените фотоштатив и установите на него прибор.

ПРОВЕДЕНИЕ ИЗМЕРЕНИЙ

● В пирометре реализовано два режима измерения температуры и один режим счёта:

Count - допустимо 999 измерений.

Body - измерение температуры в диапазоне 35 ... 42°C с точностью $\pm 0,2^\circ\text{C}$.

Surface - измерение температуры в широком диапазоне (от 0°C до 50°C) с точностью, достаточной для большинства применений.

После установки прибора он готов к проведению измерений.

При выявлении нормальной температуры тела в режиме измерения «**Body**» у прибора загорятся зелёные светодиоды, раздастся звуковое сопровождение и на экране зафиксируется на 5 секунд измеренная температура.



При превышении установленного предела сигнализации зазвучит сирена на протяжении 10 секунд. Светодиоды окрасятся в красный цвет. После окончания сигнализации на экране измеренная температура будет зафиксирована ещё на 5 секунд.



Слишком низкая температура тела также будет отмечена красным цветом светодиодов и дополнительно будет отобразиться сообщение «LO».



При превышении диапазона измерения температуры на экране отобразится сообщение «HI» и световая индикация также будет гореть красным цветом.



- **ПОДКЛЮЧЕНИЕ К ПК**

Системные требования:

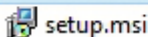
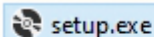
Требования к компьютеру:

- ✓ Процессор Intel Pentium IV – 1ГГц или выше
- ✓ Свободный USB-порт.
- ✓ Разрешение экрана 800x600x16bit или больше
- ✓ ОЗУ 8 МБ или больше
- ✓ Не менее 50МБ свободного места на диске
- ✓ Операционная система: не менее Windows 7 32-bit

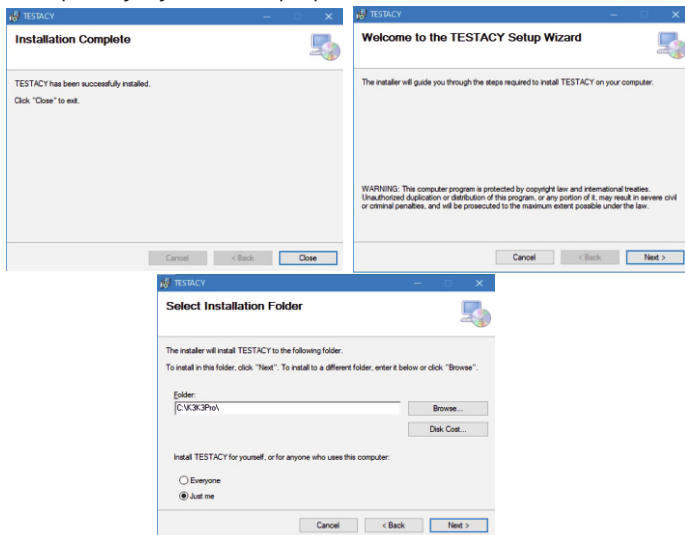
- **ПОДКЛЮЧЕНИЕ К ПК**

Скачайте архивный файл ZIP с сайта <http://www.megeon-pribor.ru/> на персональный компьютер.

Откройте файл и дважды нажмите на файл Setup.exe.



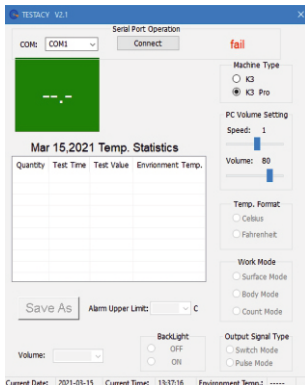
Далее откроются диалоговые окна, следуя подсказкам выберите путь установки программы.



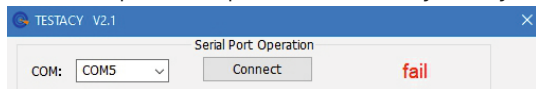
Выберите папку установки и подтвердите свои действия кнопкой (NEXT).

● НАСТРОЙКА ПОДКЛЮЧЕНИЯ

После установки запустите программу. Затем подключите кабель USB-C-USB из комплекта поставки к разъёму USB-C прибора, а второй разъём кабеля подключите в разъём USB ПК. Определите COM-порт, в который подключен прибор.

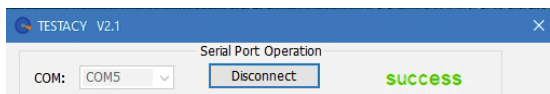


После выбора COM-порта нажмите кнопку «Connect»



Индикатор «fail» должен смениться на «success».

В дальнейшем отключение прибора осуществляется нажатием кнопки «Disconnect».

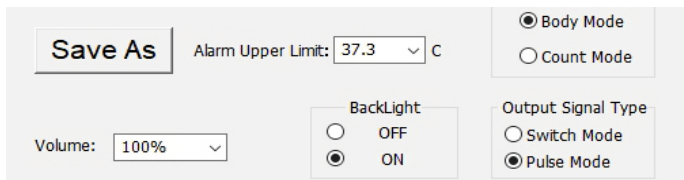


- **НАСТРОЙКА ЕДИНИЦ ИЗМЕРЕНИЯ**

Перейдите в раздел «Temp.Format» и установите точку напротив необходимой единицы измерения температуры.

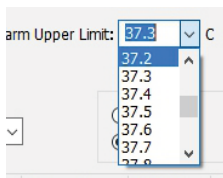
- **ВЫБОР РЕЖИМА РАБОТЫ**

В разделе «Work Mode» выберите необходимый режим.



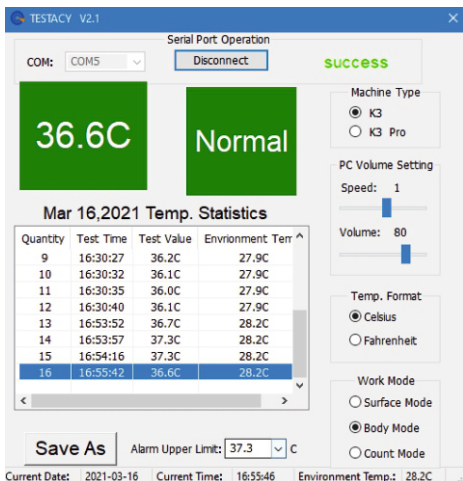
- **УСТАНОВКА ПОРОГА СИГНАЛИЗАЦИИ**

По умолчанию предустановлено значение 37,3. но его можно изменить перейдя в раздел «Alarm Upper Limit»

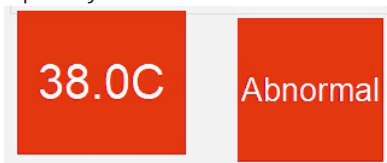


- **ЗАПИСЬ ПОКАЗАНИЙ**

После окончания настроек прибор готов к работе. Полученные данные будут фиксироваться в таблице с указанием порядкового номера измерения, времени и измеренной температурой и температурой окружающей среды.

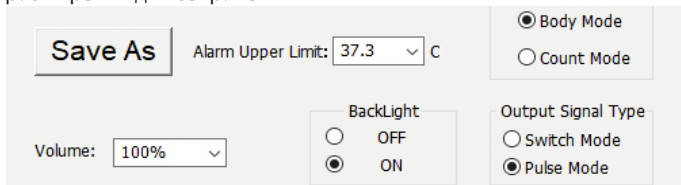


При выходе за пределы порога сигнализации зелёное поле измерений изменит цвет на красный и зазвучит сигнализация, если она была ранее установлена.



• СОХРАНЕНИЕ РЕЗУЛЬТАТОВ

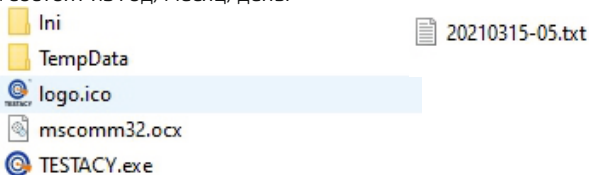
После нажатия кнопки «Save As» программа предложит два расширения для сохранения.



Имя файла:	test.txt
Тип файла:	TempTable (*.txt)
	TempTable (*.txt)
	TempTable (*.csv)

● ПРОСМОТР И ЭКСПОРТ ДАННЫХ

Сохранение осуществляется в папку «TempData». Название файла состоит из год/месяц/день.



● ТИПОВЫЕ НЕИСПРАВНОСТИ И СПОСОБЫ ИХ УСТРАНЕНИЯ

Описание неисправности	Вероятная причина	Устранение
Прибор не включается	Полностью разряжены батареи	Замените батарею
	Прибор неисправен	Обратитесь в сервисный центр
Точность измерений не соответствует заявленной	Разряжена батарея	Замените батарею
	Прибор неисправен	Обратитесь в сервисный центр
Уменьшились углы обзора ЖК-дисплея.	Разряжена батарея	Замените батарею

● ОСОБОЕ ЗАЯВЛЕНИЕ

Утилизируйте использованные батарейки в соответствии с действующими требованиями и нормами вашей страны проживания.



● СРОК СЛУЖБЫ

Срок службы прибора 3 года. Указанный срок службы действителен при соблюдении потребителем требований настоящего руководства.

ТЕХНИЧЕСКИЕ ХАРАКТЕРИСТИКИ

Параметр	Значение
Диапазон измерений температуры в режиме «Body Mode»	35...42°C
Диапазон измерений температуры в режиме «Surface Mode»	0...50°C 10...40°C (перед использованием выдержать 30 мин)
Диапазон измерений температуры окружающей среды	на месте измерения)
Точность измерения температуры	±0,2°C в диапазоне 34...45°C
Разрешение измерения	0,1°C
Расстояние измерения	5 ... 10 см
Время измерения	0,1 с
Спектральный диапазон	5 мкм
Цвет подсветки в режиме «Body Mode»	Зеленый: ≤37,3°C (регулируемый предел) Красная: более 37,3 (регулируемый предел)
Цвет подсветки в режиме «Surface Mode»	Зеленый
Сигнализация	Отображение "Hi" или "Lo", включение индикации красного цвета и сигнализации при превышении установленного предела на протяжении 10 с
Количество измерений в режиме «Count Mode»	999 измерений
Ждущий режим	30 сек. после последнего действия Литиевый аккумулятор 3,7 В тип 18650
Питание	(Приобретается отдельно)
Условия эксплуатации	Температура: 10...40°C Относительная влажность не более 85%
Условия хранения и транспортировки	Температура: -25...60°C Относительная влажность: 20...80%
Габаритные размеры изделия	175 x 115 x 143 мм
Вес изделия	275 без АКБ

МЕРЫ ПРЕДОСТОРОЖНОСТИ

- Если после включения питания заряд аккумулятора ниже 25%, его необходимо зарядить перед использованием.

- Данные, используемые в инструкции по эксплуатации, предназначены только для удобства пользователя, чтобы понять, как будет отображаться информация.

- Если предполагается прибор не использовать долгое время, полностью зарядите аккумулятор перед хранением.

- Защитите прибор от внешних вибрации и ударов и не роняйте его.



**ВНУТРИ ПРИБОРА
НЕТ ЧАСТЕЙ ДЛЯ
ОБСЛУЖИВАНИЯ
КОНЕЧНЫМ
ПОЛЬЗОВАТЕЛЕМ**

СОВЕТЫ ПО ЭКСПЛУАТАЦИИ АККУМУЛЯТОРА

Чтобы аккумулятор служил долго – рекомендуется придерживаться общих правил зарядки и эксплуатации аккумуляторов, а именно:

- Заряжать аккумулятор полностью пока зарядка не прекратиться

- Начинать заряжать аккумулятор, когда он полностью или почти полностью разряжен.

- Не рекомендуется длительное использование при отрицательных температурах.

- Не использовать непредусмотренные зарядные устройства.

- Не храните прибор с разряженным аккумулятором, периодически проверяйте состояние аккумулятора и заряжайте при необходимости.

- Хранение разряженного аккумулятора сильно сокращает срок его службы.

УХОД И ХРАНЕНИЕ

Не храните прибор в местах, где возможно попадание влаги или пыли внутрь корпуса, мест с высокой концентрацией химических веществ в воздухе. Не подвергайте прибор воздействию высоких температур ($\geq 60^{\circ}\text{C}$), влажности ($\geq 80\%$) и прямых солнечных лучей. Не протирайте прибор высокоактивными и горючими жидкостями, промасленной ветошью и др. загрязнёнными предметами. Используйте специальные салфетки для бытовой техники. Когда прибор влажный, высушите его перед хранением. Для чистки корпуса прибора, используйте мягкую слегка влажную чистую ткань, не используйте жёсткие и абразивные предметы

ГАРАНТИЙНОЕ ОБСЛУЖИВАНИЕ

Для получения обслуживания следует предоставить прибор в чистом виде, полной комплектации и следующую информацию:

- 1 Контактная информация;
- 2 Описание неисправности;
- 3 Модель;
- 4 Серийный номер (при наличии);
- 5 Документ, подтверждающий покупку (копия);
- 6 Информацию о месте приобретения;

Пожалуйста, обратитесь с указанной выше информацией к дилеру или в компанию «МЕГЕОН». Прибор, отправленный, без всей указанной выше информации будет возвращен клиенту без ремонта.

КОМПЛЕКТ ПОСТАВКИ

- 1 Автоматический бесконтактный термометр для контроля посетителей МЕГЕОН 16210- 1 шт.
- 2 Элементы крепежа - 1 комп.
- 3 Кабель USB-A - microUSB - 1 шт.
- 4 Руководство по эксплуатации – 1 экз.



МЕГЕОН

 WWW.MEGEON-PRIBOR.RU
 **+7 (495) 666-20-75**
 INFO@MEGEON-PRIBOR.RU

© МЕГЕОН. Все материалы данного руководства являются объектами авторского права (в том числе дизайн). Запрещается копирование (в том числе физическое копирование), перевод в электронную форму, распространение, перевод на другие языки, любое полное или частичное использование информации или объектов (в т.ч. графических), содержащихся в данном руководстве без письменного согласия правообладателя. Допускается цитирование с обязательной ссылкой на источник.